



Juillet 2014

Le Pays Voironnais en mouvements

« Avec son poids économique, sa ville centre, son caractère urbain et rural, le Pays Voironnais est un territoire diversifié, qui joue un rôle d'équilibre important dans la région grenobloise : un territoire passionnant pour l'Agence d'urbanisme !

Schéma de secteur, politiques intercommunales de l'habitat et de déplacement, Plan local d'urbanisme de Voiron... Depuis une dizaine d'années, la relation Pays Voironnais-Agence est riche, à l'échelle intercommunale ou communale. À l'heure où la métropole grenobloise se conforte et où les articulations entre territoires sont plus que nécessaires pour construire un développement territorial durable, l'Agence reste mobilisée pour accompagner le Voironnais dans sa structuration et son dialogue avec l'agglomération grenobloise et ses autres territoires voisins. »

Emmanuel Boulanger, référent Pays Voironnais

34
COMMUNES

source : Insee 2010

91 160
HABITANTS

378 km²
DE SUPERFICIE

43 570
ACTIFS

241
HAB./KM²

40 %
D'APPARTEMENTS

0,8 %
TAUX DE VARIATION
DÉMOGRAPHIQUE
ANNUEL MOYEN ENTRE
1999 ET 2010

40 %
MÉNAGES AVEC ENFANTS

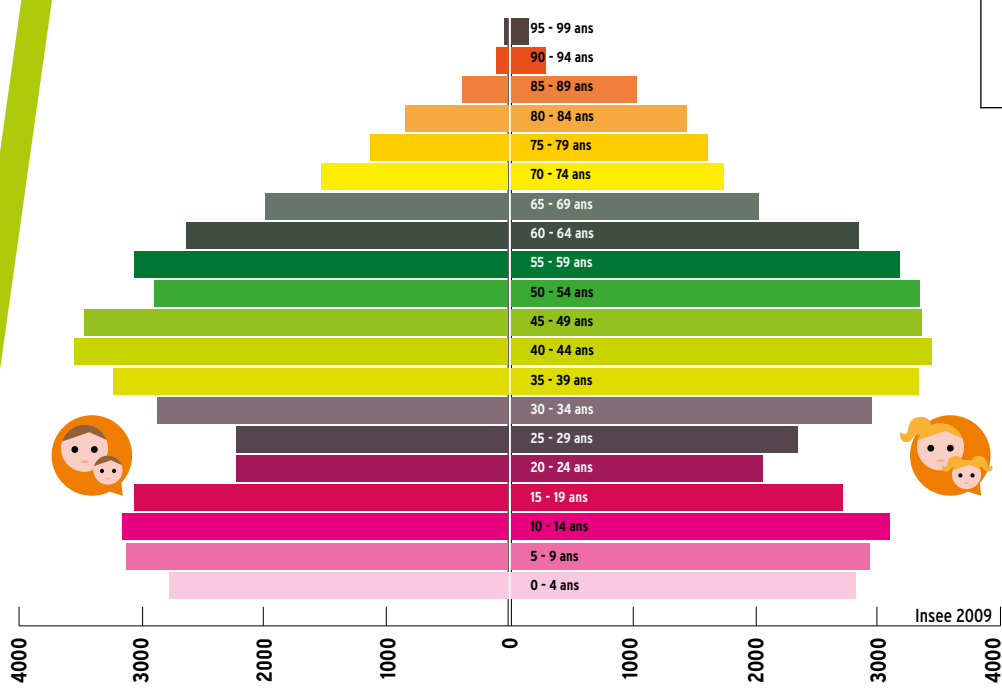
4 %
RESIDENCES
SECONDAIRES
ET LOGEMENTS
OCCASIONNELS

16 %
PART DES 15-29 ANS

41 900
LOGEMENTS

34 055
EMPLOIS

68 %
TAUX D'EMPLOI
DES 15-64 ANS



Conçu à l'occasion du renouvellement des instances de l'Agence en juillet 2014 dans un contexte de changements majeurs pour les territoires, ce petit document constitue une première approche très sommaire des fonctionnements interterritoriaux. L'Agence est en mesure d'approfondir avec vous cette « mise initiale », dans le cadre d'une analyse critique et comparative permettant de mesurer l'attractivité résidentielle et socio-économique de votre territoire et ses évolutions (en lien avec la pyramide des âges notamment). Votre référent est à votre disposition.

CHANGEMENTS DE LIEU DE RÉSIDENCE ENTRE 2003 ET 2008

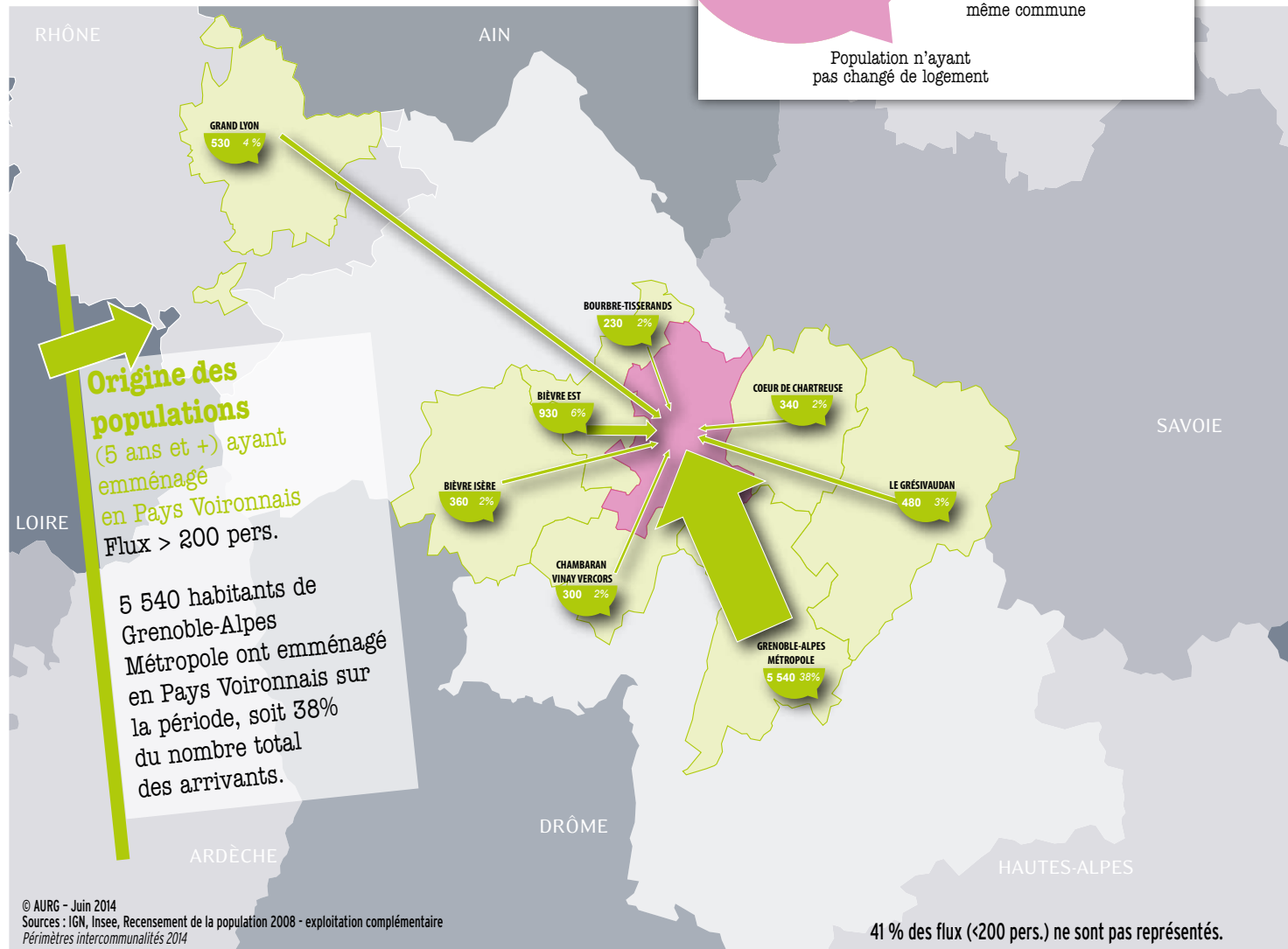
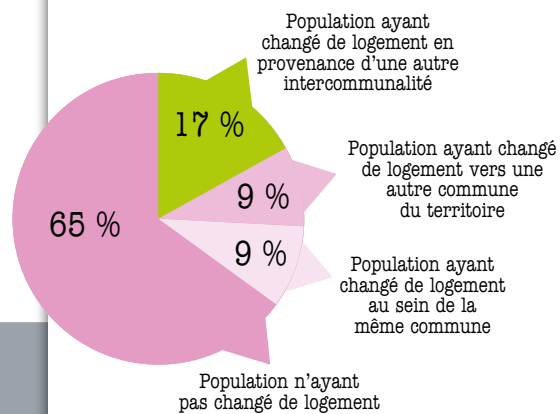
LE PAYS VOIRONNAIS ATTIRE LES HABITANTS DE L'AGGLOMÉRATION GRENOBLOISE (38% des arrivants)

84 750 personnes en 2008 (5 ans et +)

14 730 nouveaux habitants

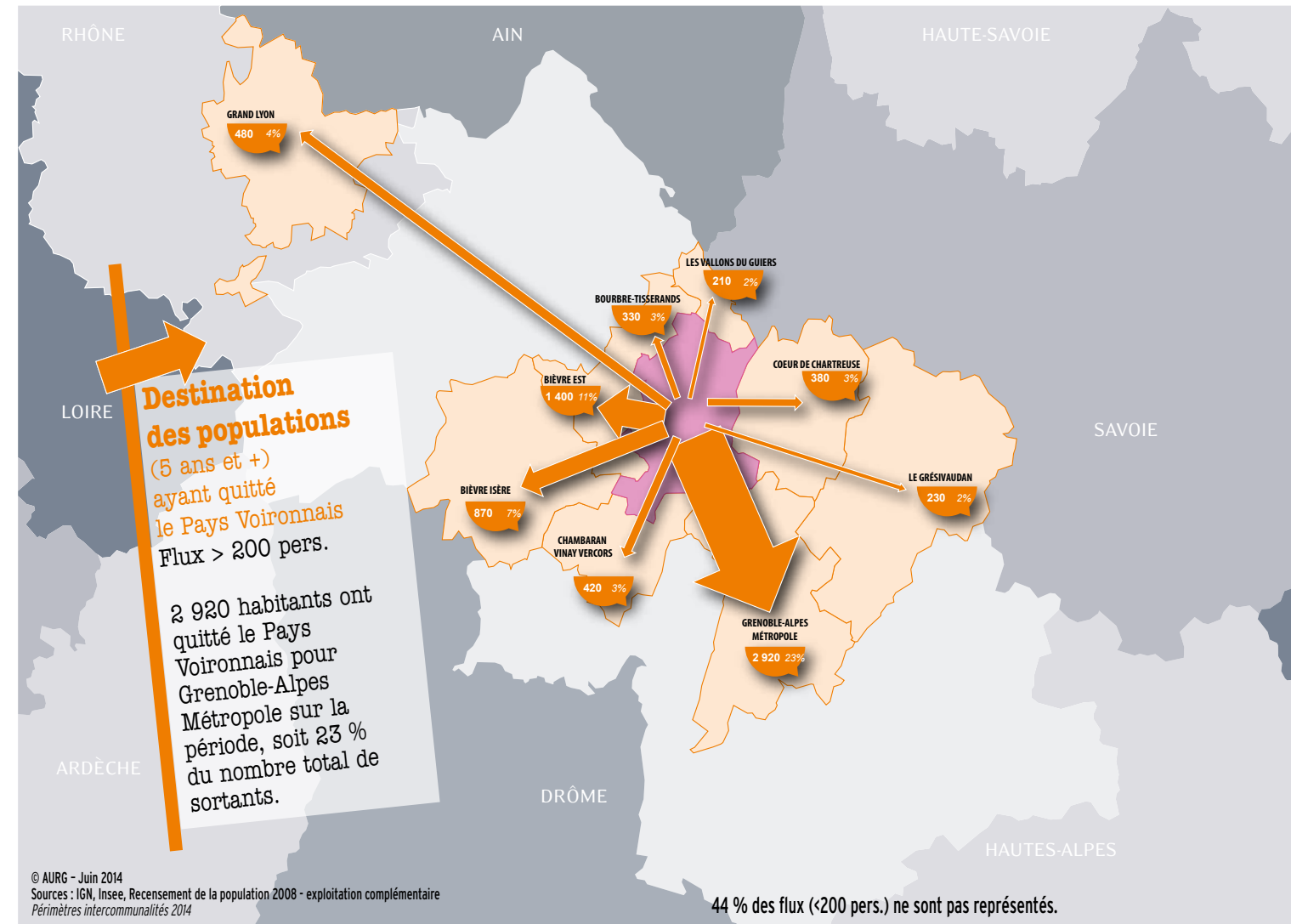
82 % des résidents (69 270 personnes) sont restés en Pays Voironnais

Le tiers des habitants a changé de logement entre 2003 et 2008



DE NOMBREUX DÉPARTS VERS GRENOBLE-ALPES MÉTROPOLE ET LES TERRITOIRES SITUÉS À L'OUEST

12 940 personnes ont quitté le territoire



Grenoble-Alpes Métropole est la première destination des habitants qui quittent le Pays Voironnais, mais ce dernier gagne des habitants dans ses échanges résidentiels avec l'agglomération grenobloise (+2 620 habitants). Le solde entrants / sortants (1 100 personnes) montre par ailleurs l'attractivité résidentielle des intercommunalités de l'Ouest pour les habitants du Pays Voironnais.

EN RÉSUMÉ, entre 2003 et 2008, il y a plus de personnes (âgées de 5 ans et +) qui ont emménagé sur le territoire (14 730) que de personnes qui l'ont quitté (12 940). On peut en déduire une certaine attractivité résidentielle du territoire.

DÉPLACEMENTS ET EMPLOIS EN 2010

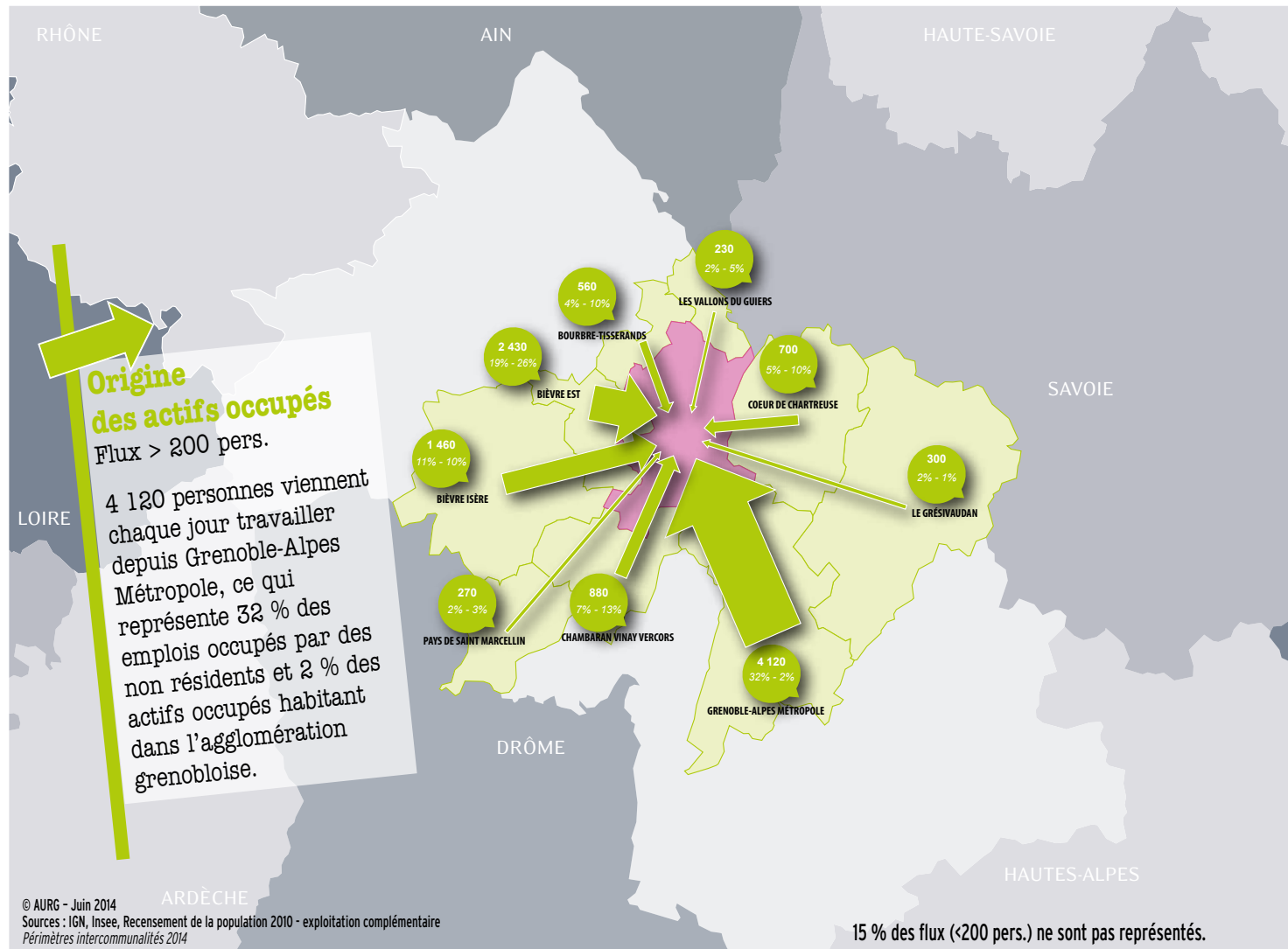
UN BASSIN D'EMPLOI QUI RAYONNE SUR LA MAJEURE PARTIE DE LA RÉGION GRENOBLOISE

34 060 emplois

38 % des emplois (12 840 personnes) sont occupés par des actifs en provenance d'autres territoires

62 % des emplois sont occupés par des actifs du territoire

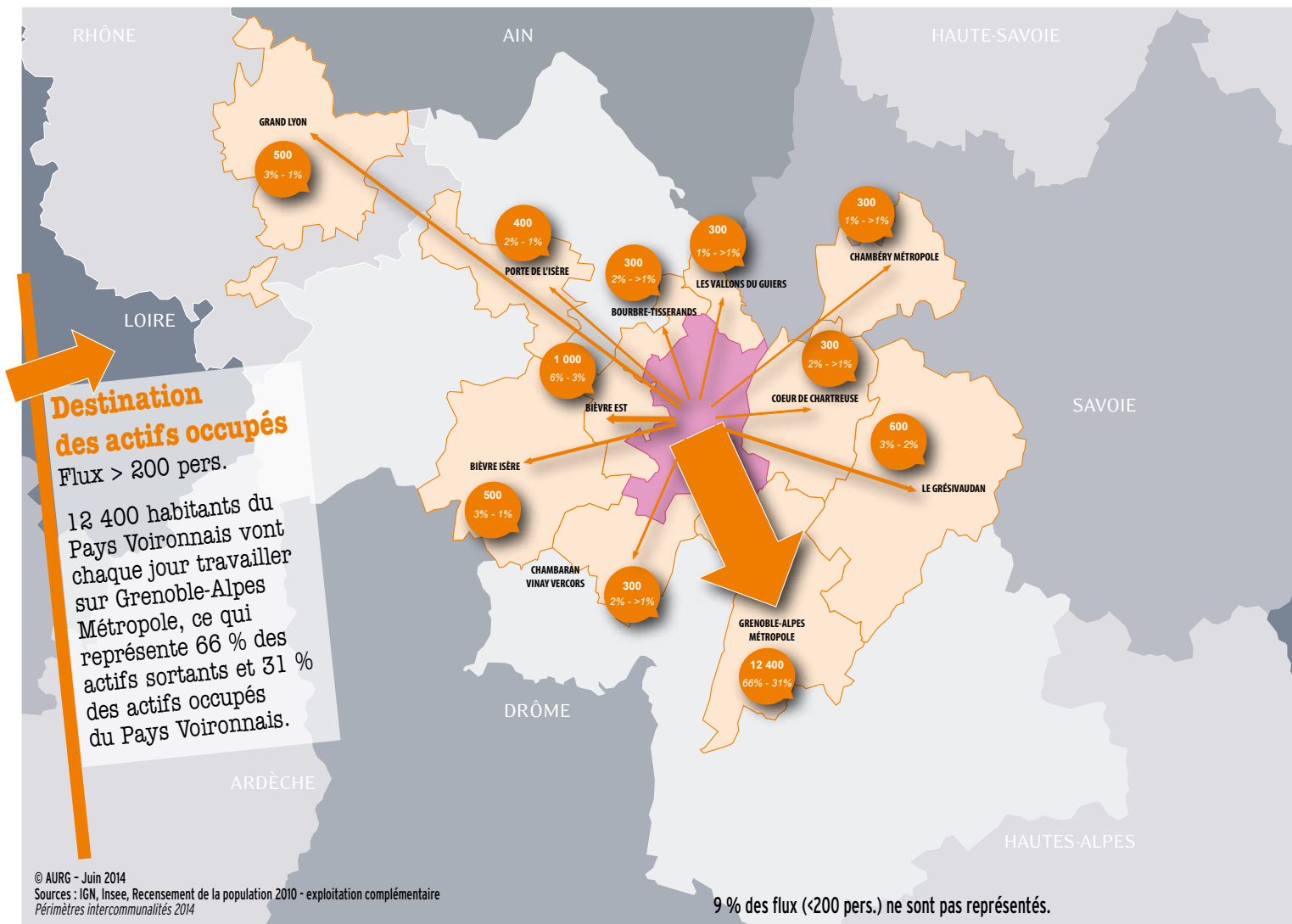
Actifs occupés = 15-64 ans ayant un emploi rémunéré



UNE FORTE ATTRACTIVITÉ EXERCÉE PAR L'AGGLOMÉRATION GRENOBLOISE : PRÈS DU TIERS DES ACTIFS OCCUPÉS DU PAYS VOIRONNAIS Y TRAVAILLE

39 900 actifs occupés

47 % des actifs (18 680 personnes) travaillent hors du territoire



EN RÉSUMÉ, il y a plus de personnes qui vont travailler chaque jour à l'extérieur du Pays Voironnais que de personnes qui viennent y travailler. On compte environ 31 500 « pendulaires » (somme des entrants et des sortants) pour 21 220 actifs occupés habitant et travaillant sur le territoire.

A noter, en 2010, plus du quart des actifs occupés de Bièvre Est vient travailler en Pays Voironnais.

TRANSFERTS DE MASSE SALARIALE EN 2010

MIEUX CAPTER LA RICHESSE PRODUITE PAR CEUX QUI NE RÉSIDENT PAS SUR LE TERRITOIRE

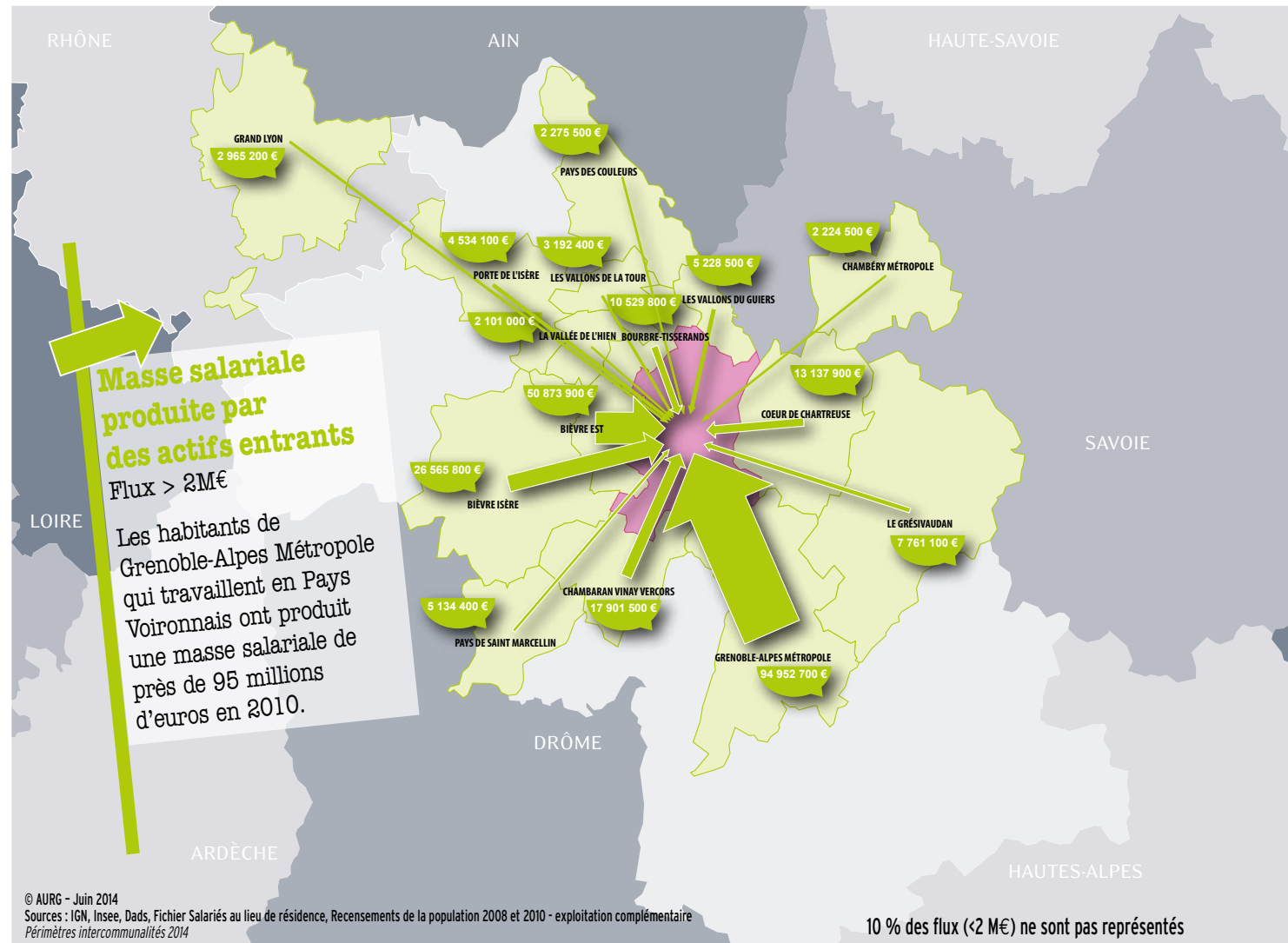
Plus de **720 M€** de masse salariale pour **34 060** emplois

Cette analyse théorique permet d'estimer les flux de revenus par CSP en multipliant les flux domicile-travail par le salaire correspondant (INSEE 2010).

38 % de cette masse salariale est issue de non résidents

Près de **445 M€** de cette masse salariale sont réalisés par les actifs résidents

Masse salariale = cumul des cotisations brutes des salariés, hors cotisations patronales (INSEE).



Masse salariale produite par des actifs entrants
Flux > 2M€

Les habitants de Grenoble-Alpes Métropole qui travaillent en Pays Voironnais ont produit une masse salariale de près de 95 millions d'euros en 2010.

© AURG - Juin 2014
Sources : IGN, Insee, Dads, Fichier Salariés au lieu de résidence, Recensements de la population 2008 et 2010 - exploitation complémentaire Périmétres intercommunités 2014

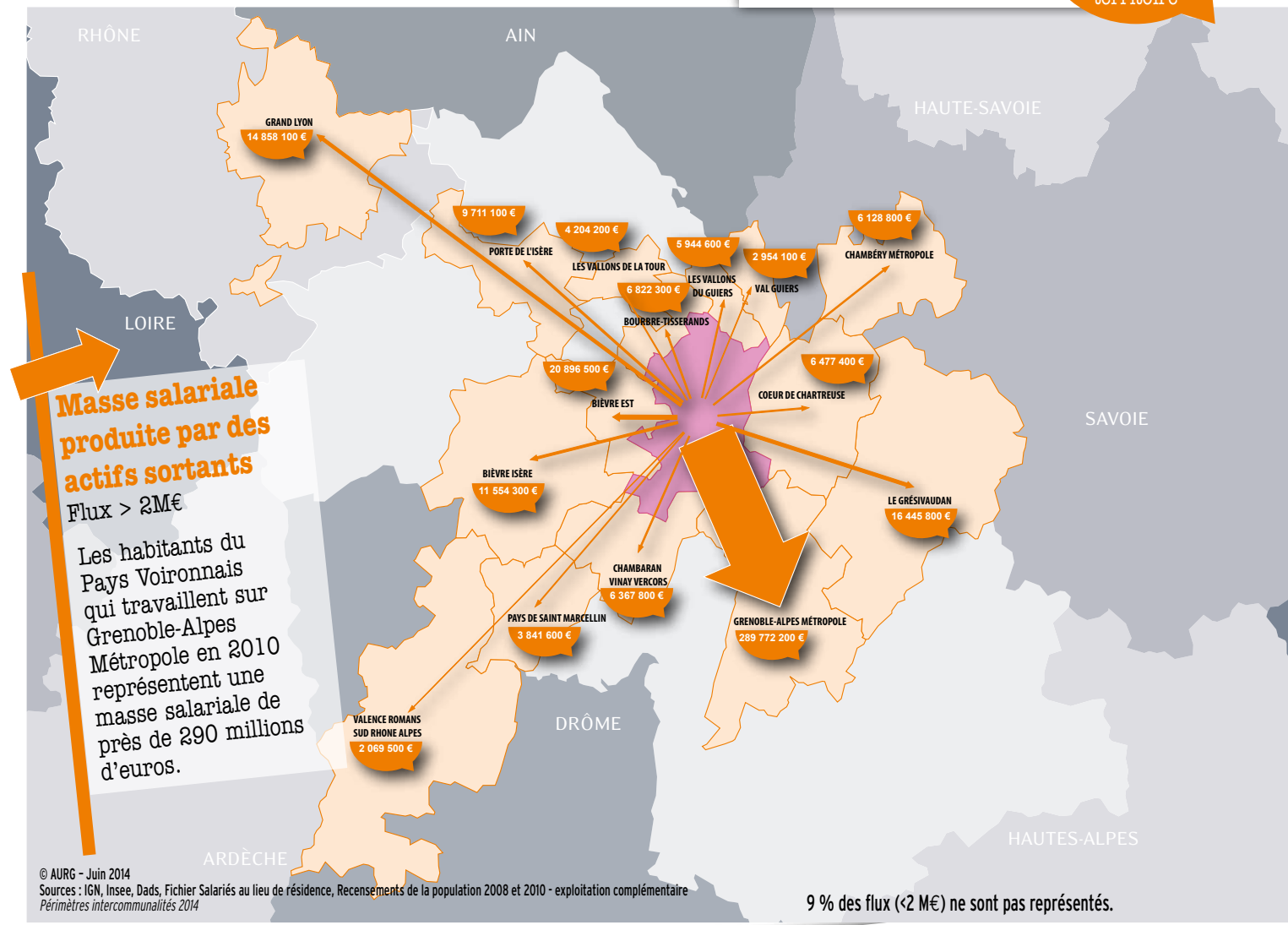
10 % des flux (<2 M€) ne sont pas représentés

Les 12 840 personnes qui viennent chaque jour travailler dans le Pays Voironnais depuis d'autres territoires en 2010 représentent environ 274 millions d'euros de masse salariale. Une part importante de cette richesse est probablement dépensée hors du Pays Voironnais. Cela reste à vérifier.

MIEUX FIXER LA DÉPENSE DES ACTIFS DU TERRITOIRE TRAVAILLANT À L'EXTÉRIEUR

882 M€ de masse salariale sont réalisés par les **39 900** actifs occupés (dont 47 % travaillent hors du territoire)

Près de **50 %** de cette masse salariale est produite hors du territoire



Masse salariale produite par des actifs sortants
Flux > 2M€

Les habitants du Pays Voironnais qui travaillent sur Grenoble-Alpes Métropole en 2010 représentent une masse salariale de près de 290 millions d'euros.

© AURG - Juin 2014
Sources : IGN, Insee, Dads, Fichier Salariés au lieu de résidence, Recensements de la population 2008 et 2010 - exploitation complémentaire Périmétres intercommunités 2014

9 % des flux (<2 M€) ne sont pas représentés.

EN CONCLUSION, en regard des flux domicile travail, l'analyse des transferts de masses salariales révèle deux enjeux-clés pour le territoire :

- » **Fixer localement la dépense des résidents**
Le Pays Voironnais se caractérise par un poids important d'actifs « sortants » (47 % des actifs résidents ne travaillent pas sur place), dont le niveau de salaire est en outre bien plus élevé que celui des actifs qui vivent et travaillent sur place. Témoin de la dimension résidentielle du territoire, ce constat souligne tout l'enjeu d'optimiser localement les retombées économiques d'une masse salariale produite pour moitié hors du territoire, en s'appuyant notamment sur une économie présentielle performante (commerces, services, santé et activités médicales, offre de loisirs et équipements culturels...).
- » **Capter les dépenses d'une clientèle extérieure**
Le Pays Voironnais bénéficie d'une forte attractivité économique. Avec plus de 34 000 emplois, il attire de nombreux actifs résidant ailleurs, en général dotés d'un niveau de salaire plus élevé que celui des actifs vivant et travaillant sur place. Les actifs « entrants » constituent un vivier de ressource complémentaire indispensable à la dynamique économique du Voironnais.
D'une manière générale, les questions liées à la capacité de l'économie locale à capter la dépense des résidents et pendulaires, sont à creuser.

L'AGENCE & VOUS

Nous sommes à votre écoute



Emmanuel BOULANGER

Responsable du cadre Développement durable, mobilités et société

Directeur d'études Habitat/Ville

emmanuel.boulanger@aurg.asso.fr

04 76 28 86 50

À l'Agence d'urbanisme de la région grenobloise depuis 2000 après une première expérience en milieu associatif, responsable du cadre Développement durable, mobilités et société depuis 2010. Urbaniste qualifié, diplômé de Sciences politiques, Emmanuel a développé une expertise spécifique dans les champs de l'habitat et des modes de vie.



Audrey DASTE

Chargée d'études Territoires

audrey.daste@aurg.asso.fr

04 76 28 86 57

Chargée d'études depuis 2008. Urbaniste qualifiée, diplômée de l'Institut d'Urbanisme de Grenoble, Audrey a travaillé au plus près des communes en les accompagnant dans la réalisation et l'évolution de leur document d'urbanisme local. Aujourd'hui elle appréhende le champ de la planification à une échelle plus grande (schéma de secteur, PLU intercommunaux) tout en conservant un lien privilégié avec l'échelon communal. Sensibilisée aux enjeux climatiques et énergétiques, elle investit beaucoup ce champ de l'aménagement.

" Le Pays Voironnais a su prendre les devants face aux nouveaux enjeux de l'aménagement et face à un contexte législatif mouvant (en attestent le schéma de secteur 1 et 2 ou l'investissement du territoire en matière d'agriculture et de déplacements...). C'est de cette dynamique que sont teintés les projets du territoire, sur fond de lien et d'ouverture vers les autres territoires. "

Pour **MIEUX NOUS CONNAÎTRE** : www.aurg.org

Pour **ACCÉDER AUX INFORMATIONS RÉSERVÉES** : demandez votre identifiant via le formulaire de contact situé en bas à droite de la page d'accueil du site.

Pour **RECEVOIR L'ESSENTIEL DE L'ACTU** (notre newsletter hebdomadaire) : abonnez-vous via le formulaire de contact.

En savoir plus sur **LES GRANDES QUESTIONS D'ACTUALITÉ** en matière d'aménagement et d'urbanisme (informations locales, régionales et nationales), consultez **L'AGENCE VEILLE POUR VOUS** :

<http://veille.aurg.org>

Pour **CONCEVOIR DES CARTES STATISTIQUES SUR MESURE**, connectez-vous (via notre site) à : **VOUS TERRITOIRES À LA CARTE**, notre outil de cartographie interactif vous permettant d'exploiter les données d'observation mutualisées à partir de 150 indicateurs.

Besoin d'une formation ? Parlez-en à votre référent territoire.

Vous aider à
concevoir aujourd'hui
les territoires de demain...



AGENCE
d'URBANISME

DE LA RÉGION GRENOBLOISE

21, rue Lesdiguières - 38000 Grenoble
Tél. : 04 76 28 86 00 • Fax : 04 76 28 86 12
accueil@aurg.asso.fr

www.aurg.org